



VERMUTS D'OBRA 06.març.10
Valls



CEIP La Candela , Valls
onl, arquitectura

V14

CEIP La Candela , Valls

onl, arquitectura

joan nogué
txema onzain
fèlix lópez

Història

L'Escola Mare de Déu de la Candela està ubicada en un edifici projectat per l'Arquitecte Municipal Josep Maria Vives durant el 1931 i inaugurat l'any 1934, en plena República.

Tot sembla indicar que es fonamenta en el sistema pedagògic iniciat per Montessori els anys 1910-1920. Cap a finals de la guerra civil s'utilitza com a Hospital de Sang i el 1940 va tornar a funcionar com "Escuela Graduada de niños". A finals dels 40 esdevé escola graduada amb separació de sexes i rep el nom de "Nuestra Señora de la Candela" en honor a la Patrona de Valls i a finals dels 70 es catalanitza amb el nom actual de Mare de Déu de la Candela. Durant els anys 70-75 amb les reformes educatives comarcals passa a tenir gairebé 1200 alumnes i amb la reforma actual es defineix la nova línia educativa de CEIP amb 3 unitats d'infantil i 6 de primària.

El solar de l'escola, de forma trapezoïdal gairebé quadrada i d'uns 2.935 m2, es situa al Passeig dels Caputxins cantonada amb el carrer de Sant Magí. El passeig dels Caputxins està definit per edificació residencial esquitxada d'equipaments, Biblioteca, Arxiu històric comarcal, Jutjats i espais religiosos, un passeig central amb arbrat que busca la porta dels caputxins com a final és l'expressió del primer eixample de la ciutat de principis del segle XX.

L'accés es produeix pel xamfrà, disposant i superposant en la bisectriu de la planta de l'edifici les peces més representatives de l'escola, amb una volumetria de planta baixa i dos plantes pis amb 4 metres d'alçada lliure per planta. L'aulari es disposava buscant una simetria respecte del cos central a través de dues ales d'identica volumetria coronades per dos espais de 15x15 metres amb accés independent i ocupat abans de l'adaptació pel SEC i l'EAP.

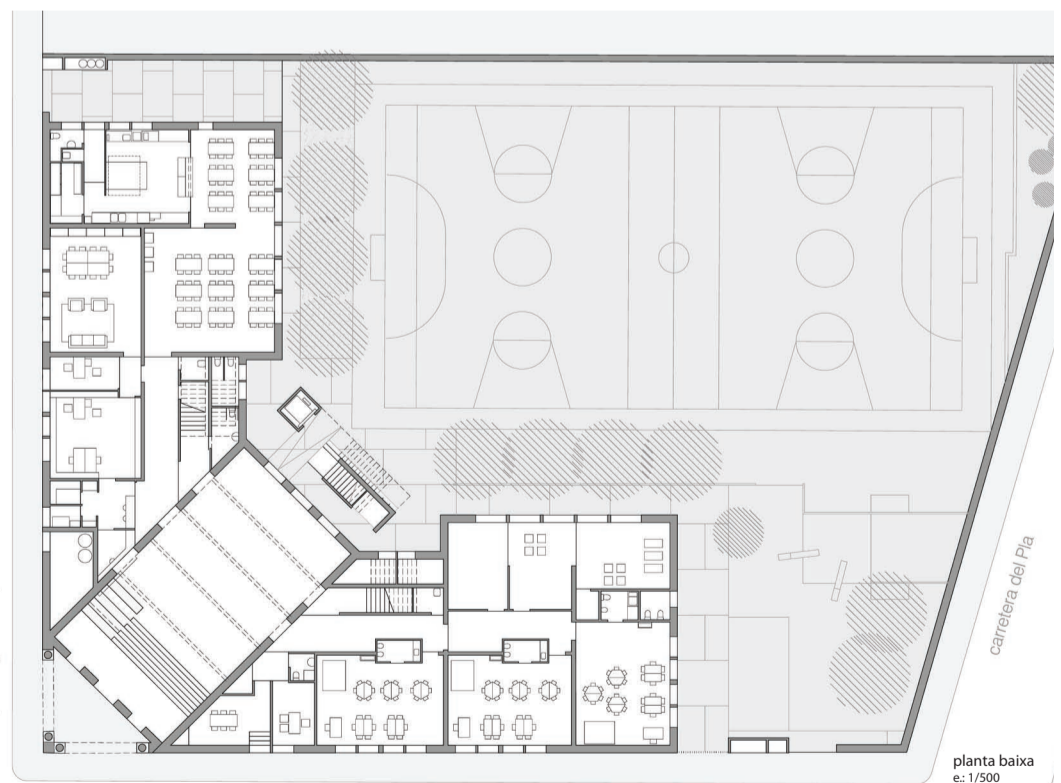
Poposta arquitectònica

Ens trobem un edifici que ha sofert un munt d'intervencions durant la seva vida útil on les úniques peces que han mantingut la seva singularitat són algunes aules i les sales del cos central. Varem intentar reinterpretar la disposició de les peces que havien perdut el seu ús a partir d'alguns plànols originals i fotografies de l'època. El mal estat de conservació de l'edifici ens va portar a fer un estintolament general del cos central i de les sales del tester que era el més afectat.

La nova escola manté l'accés en el xamfrà però a peu pla, accedint a un gran espai de rebuda i acolliment. Des de les dues ales s'accedeix al cos central i des d'aquest al cos d'escaleres exterior que serveix per accedir al pati i com a evacuació. Sobre el gran espai d'acollida es situa sala polivalent que manté la posició original i ens dona la possibilitat de deixar lliure la planta segona per situar-hi la biblioteca. D'aquesta manera queden superposades tres peces amb espai únic que permeten un accés diferenciat per horari extraescolar.

En termes generals, es busca la reinterpretació de l'idea originària del programa adaptant-la a les noves necessitats mantenint les aules en la seva posició inicial i evitant estintolaments innecessaris. Degut a que la normativa de la CPI no permet en edificis escolars un recorregut superior a 30 metres i que les torres extremes queden desconectades de les circulacions generals de l'edifici, s'anul·len les dues escales i es repositionen a la planta per donar servei i complir les normatives sobretot en planta segona. A més es planteja la introducció d'un tercer conjunt exterior format per ascensor i escala connectats amb cada planta per garantir l'accessibilitat de tot tipus de minusvalies i el compliment amb la normativa contra incendis.

projecte inicial	1931-1934
	LLuis Vendrell
data d'obra	2005, 2008-2009
emplaçament	Carrer dels Caputxins, 16, Valls
superfície	2.769m2
PEM	2.861.923€
promotor	Departament d'Educació de la Generalitat de Catalunya. GISA
construcció	Construccions PAI
col.laboradors	Topo Abe, arquitecte Esther Ferrer, arquitecta



planta baixa
e: 1/500

carrer de Sant Magí



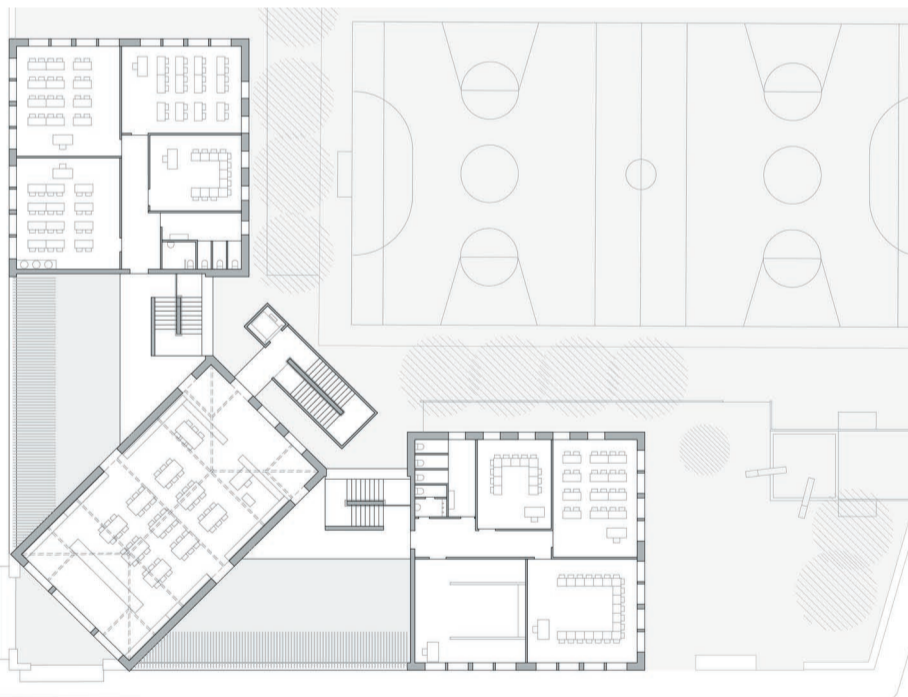
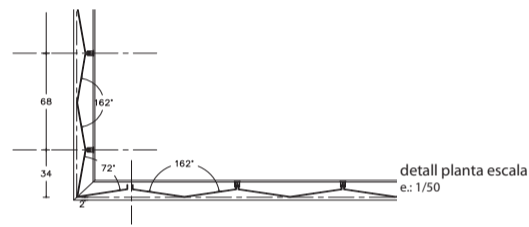
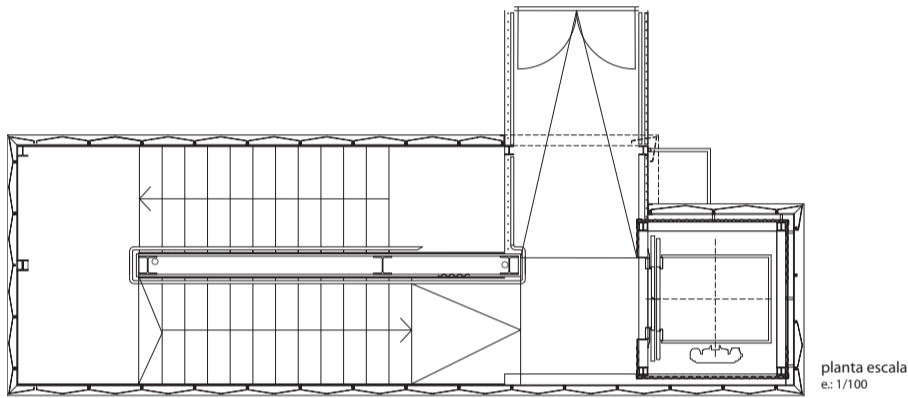
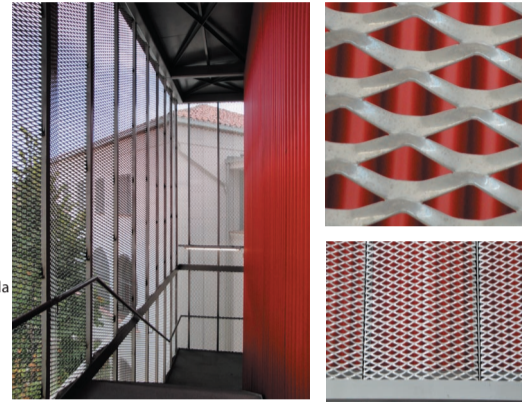
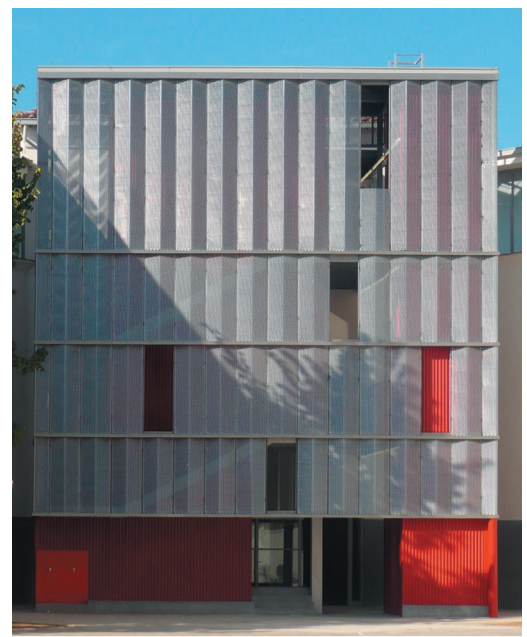
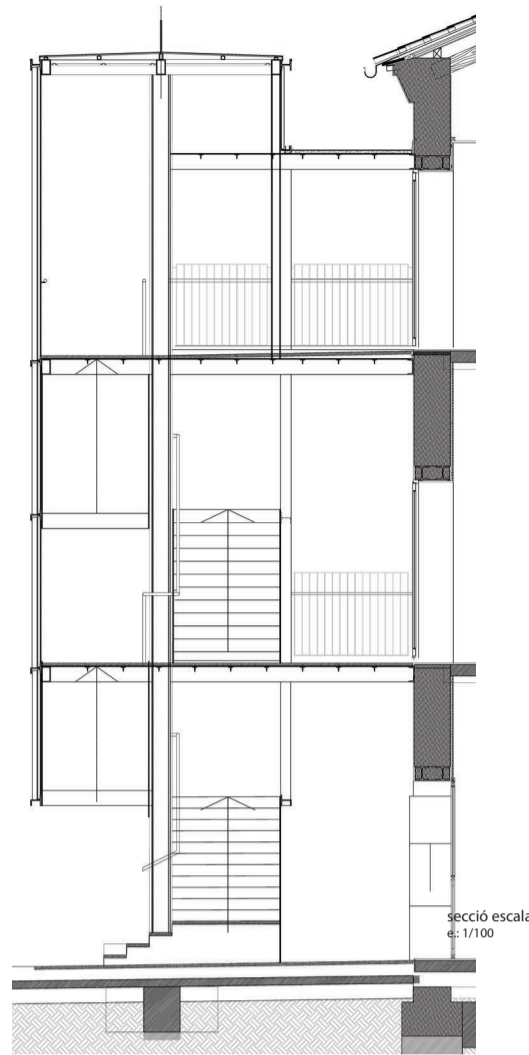
Vista de 1934



Estat previ a la intervenció



Estat actual



Programa funcional

Planta Baixa
Des del vestíbul s'organitzen les diferents circulacions de l'edifici:

A l'ala dreta trobem l'àrea d'educació infantil. Les tres aules donen façana al carrer de Sant Magí i l'aula de psicomotricitat i la destinada a petits grups es disposen mirant cap al pati interior.

A l'ala esquerra trobem la zona d'administració, la cuina i el menjador. L'administració i control està directament relacionada amb l'accés i comunica amb els despatxos del Director i Cap d'estudis. La cuina disposa d'un accés independent des del Passeig dels Caputxins, aprofitant l'accés secundari que ja existia. El pati de primària disposa d'uns lavabos i de dos vestuaris per a fer-ne ús fora d'horari lectiu.

Planta primera
És on es concentra el programa reglat d'educació Primària: aules, tutories, aules de petits grups i serveis. Les aules s'orienten als carrers de Sant Magí i al Passeig dels Caputxins mentre que la resta de programa s'orienta cap el pati de jocs i pistes. Al cos central es situa el escenari-gimnàs-sala polivalent i els paquets de vestuaris s'hi disposen lateralment.

Planta segona
Repeteix l'esquema de la planta primera, però destinant el programa a les aules específiques. Donat que l'edifici actual té més superfície que la que demanda el quadre de necessitats, es proposa habilitar dues aules com a aules d'acollida o usos d'integració. A l'espai central disposem la biblioteca i es permet la sortida a les terrasses per a utilitzar-les com a aules exteriors.

